

公益企业—有知庐

2022 年年报



二零二三年一月二十日

目录

第一节 业务概要	2
第二节 机构简介和主要财务指标	0
一 机构简介.....	0
二 机构主要财务指标.....	1
第三节 主要项目概览、进展及展望	2
一 仰望星空.....	3
二 有知未来.....	12
三 公正财富.....	13
四 有知学院.....	14
五 企业咨询.....	14
六 其他项目.....	15
第四节 有知庐人员情况	16
一 主要人员.....	16
二 其他的人员.....	16
第五节 致谢	17
第六节 机构收支情况	18

第一节 业务概要

公益运营持续优化

“仰望星空”项目的两大公益版块“伯乐计划”和“祖冲之计划”这一年在运营中不断探索优化，以更好地助力乡村教育。

“伯乐计划”送往迎新，第二期乡村教师培训 126 人,107 人顺利毕业，直接间接影响近 140000 名乡村孩子。**第三期乡村教师培训选拔了 426 名乡村教师继续开展为期一年的培训**，并在前两年的基础上，不断优化原培养体系的同时，通过更多活动营造一个深入交流、启发思维和互学互鉴的平台；此外，“伯乐计划”还推出了针对乡村教师助教团的管理课程培训，为乡村教育的核心力量**赋能升级**。

“祖冲之计划”在这一年继续为追求 **STEAM 领域博士学位**的优秀乡村学生提供引导和支持，并在筹备新一期招生与培养，让更多优秀乡村学生得以受益于“祖冲之计划”。

开拓多元公益参与

“仰望星空”本年度收获了更多成员方——包括个人、组织和公司的参与支持。成员方有青岛罡金国际合作服务有限公司、北京汉仪创新科技股份有限公司、北京丽兹行房地产顾问有限公司、苏州某高校退休教师朱芝芬老师、中欧国际工商学院周东生教授、紫禁四校公益足球赛、复旦大学 EMBA2017 春 5 班和广州超威生物科技有限公司。

本年度项目还继续与上海杉树公益基金会合作，通过公益专项基金和腾讯公募拓展多元公益参与。在腾讯公益平台发起“助乡村孩子仰望星空”的公募，截至 2022 年 12 月底，已获得 3174 份公众捐款，其中 210 人次发起/参与“一起捐”活动，号召影响身边的人共同为乡村孩子助力。



捐款渠道

机构可持续运营

2022 年，有知庐与**汽车行业、地产行业进行了合作并提供咨询服务**，咨询项目继续有效地为有知庐的正常运营提供了重要支持，实现机构的可持续运营。

“有知学院”也计划与金融领域的相关企业洽谈合作，提供定制化的论坛演说、课程等专家咨询服务，以进行商业调查、分析及行业研究。

疫情下的业务调整

受新冠疫情的影响，有知未来目前聚焦于“仰望星空”项目线上课程的开发；公正财富项目目前暂停。

有知庐感谢过去一年，所有参与各个项目的个人、组织和公司的支持。在未来一年，有知庐继续“有知有为，理想未来”！

第二节 机构简介和主要财务指标

一 机构简介

有知庐是一家集研究、实践、教学为一体的“公益企业”，成立于2016年5月。

有知庐的愿景是：

- 人类的未来不是确定的，它在很大程度上取决于我们在当下基于自身的有知需求(超越动物性的需求)所做出的选择。
- 我们向往的(有知)未来是一个崇尚对宇宙和生命的探索，以不断推动人类知识和能力的进步为目标，人类个体不再以繁衍培养血亲后代、物质积累、或物质享受为生命的主要动力的有知社会。

有知庐的使命是：

以推动人类知识和能力的进步为目标；同时研究并推广会帮助人类社会加速走向有知未来的至关重要但尚未被广泛采用的理念、方法、及途径。

有知庐将运作盈余的100%用于这一事业的理念推广和公益项目的运营。

有知庐的成立和运作得到了以下机构和人士的大力支持和参与：包括中央财经大学、复旦大学、华东师范大学、华东理工大学、上海财经大学、南京大学、北京大学、上海交通大学、西交利物浦、浙江工商大学、吉林大学、国务院发展研究中心、西安交通大学、桂林理工大学、清华大学、武汉大学、四川大学、北京石油化工大学、中南大学、华中科技大学、对外经济贸易大学、南开大学、暨南大学、深圳大学、中山大学、西安财经学院、吉林财经大学、中南财经政法大学、浙江大学、中欧国际工商学院等在内的30所高校、复旦EMBA校友、中欧EMBA校友等企业界人士和政府相关研究机构。同时还得到企业界和公共事务服务部门的共同参与和推动。

机构基本信息

机构名称	上海有知庐企业管理咨询有限公司
办公地址	上海市国宾路36号上海五角场万达广场B座2427
本公司网址	http://www.hen103.org/
电子邮箱	edu@hen103.org
联系人	张芙琳

二 机构主要财务指标

单位：元 币种：人民币

主要会计数据	2022	2021	2020	2019	2018 年	2017 年
期初流动资产	110665.59	260,229.86	644,700.00	31,188.86	220,213.75	87,751.34
经营活动资金流入	928,484.59	505,308.07	808,225.34	1,513,710.33	579,570.22	389,240.41
经营活动资金支出	789,917.14	654,923.97	1,295,964.92	902,534.00	788,036.93	256,778.00
期末流动资产	238,794.88	110,665.59	260,229.86	644,700.00	31,188.86	220,213.75
短期借款	194,576.00	265,000.00	250,000.00	100,000.00	155,000.00	190,000.00

*每年 8 月将单独提供仰望星空项目财务报表。

第三节 主要项目概览、进展及展望

活动类型	活动类别	具体项目
公益活动	公正发展	◇ 仰望星空
		◇ 公正财富
		◇ 有知学院
	有知未来	◇ 课程开发
		◇ 未来学研究
	有知研究	◇ 视频研究
		◇ 音频研究
经济性活动*	盈利项目	◇ 企业咨询
		◇ 有知产品

*经济性活动盈余将 100%用于有知庐事业的理念推广和公益活动的运营。

一 仰望星空

“仰望星空”的愿景是，每一个乡村学生都应该拥有除了物质财富之外的理想。科学(S)、技术(T)、工程(E)、人文科学(A)、数学(M) (STEAM) 需要也值得乡村学生作为自己追求的目标。乡村学生有同等能力和机会成长为顶尖专家，如两院院士、诺贝尔奖竞争者等，为社会做出卓越贡献。

因此，“仰望星空”旨在通过开发具有启发性、知识性、趣味性的线上课程，拓宽乡村老师的视野，启发乡村的孩子们：

- 探索追求理想。启发偏远地区义务教育阶段的学生，尤其是女生，探索更大的知识海洋，拥有自己的理想和追求。
- 进入 STEAM 领域。寻找并鼓励在科学(S)、技术(T)、工程(E)、人文科学(A)、数学(M) 领域有潜力、好奇心、及科学探索精神的乡村学生进入 STEAM 领域求学工作。
- 做出卓越贡献。选拔最适合的乡村学生，匹配国内外导师及其它资源，帮助 Ta 们成长为各个 STEAM 领域的顶尖专家，做出卓越贡献。

(一) 本年度进展

本项目已取得如下进展：1) 圆满完成伯乐计划二期培训，培训了来自 21 个省的 126 名乡村教师，直接间接影响近 140000 名乡村孩子；2) 顺利开展伯乐计划三期，共从全国范围内选拔了来自全国 25 个省、426 名乡村教师进行为期 1 年的培训；3) 持续推动“祖冲之计划”，为追求 STEAM 领域博士学位的优秀乡村学生提供引导和支持；4) 继续与上海杉树公益基金会合作，通过公益专项基金和腾讯公募拓展多元公益参与；5) 收获更多成员方——包括个人、组织和公司的参与支持。

1、圆满完成伯乐计划二期培训

仰望星空“伯乐计划”通过全国范围内的申请及项目筛选，选拔了来自 21 个省的 126 名乡村教师加入二期培训，通过班级运营的方式将他们组织起来进行学习和交流。在 1 年的学习中，“伯乐计划”二期共组织进行了 20 次线上课程的学习及讨论，组织 10 场来自不同领域的专家教授的讲座，最终 107 人顺利毕业。

线上课程

“伯乐计划”二期每两周上线一门课程学习，内容涉及人工智能、法律、生命科学及青少年心理等内容。

伯乐计划二期课程			
1	校园暴力	11	人工智能改变生活：无人驾驶
2	保护未成年人远离性侵害	12	逻辑创新法：组合法

3	如何应对青少年创伤	13	逻辑创新法：内生法
4	青少年生命危机了解及干预	14	基因编辑
5	社会情感学习（上）	15	最懂黑猩猩的人-珍古道尔
6	社会情感学习（下）	16	屠呦呦与疟疾
7	发现和培养天赋之才	17	疫苗简史
8	把握网络教学的激励策略	18	理解语言：过去、现在和未来
9	有知未来（上）	19	家庭暴力
10	有知未来（下）	20	知识产权

线上讲座

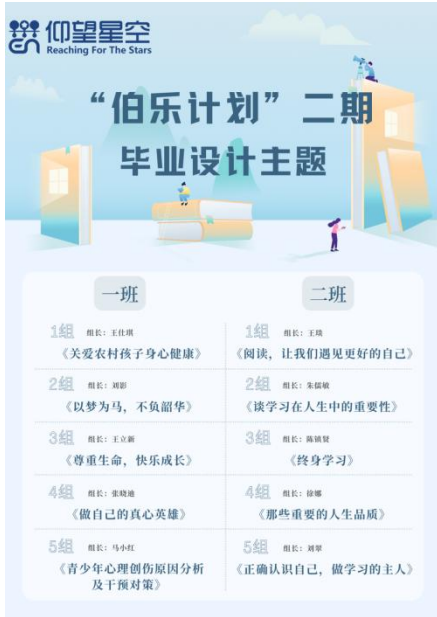
“伯乐计划”二期每月邀请国内外知名专家学者，为“学员带来视野开拓的线上讲座。累计为二期学员组织共 10 场线上讲座。

伯乐计划二期讲座

讲座嘉宾	单位	讲座主题
周东生教授	中欧国际工商学院	从“仰望星空”谈人才培养
丁敏教授	美国宾州州立大学	
贾邱老师	上海话剧艺术中心	用语音训练拓展自己
方海先生	四维口袋科技公司	从阿尔法狗到新冠病毒 -生命与智能的演化
张波研究员	中科院上海天文台	探索银河系
唐志萍博士	贝瞳少儿眼科	关爱青少年，关爱眼健康
徐海鹰医生	览海医疗	办公室腰背痛的预防与自我管理
赵旭东教授	中国人民大学	从工业下乡到文化下乡：一种文化转 型人类学的新观察
吕沙沙副教授	剑桥大学 Judge 商学院	传统与创新：从“康桥”看英系教育
马红教授	美国宾州州立大学	人类食用的果实类食物从哪里来？ -进化生物学角度
吴东军教授	美国佐治亚理工学院	炉边谈话：培养追梦少年

汇报与毕业

在最终的毕业设计环节，“伯乐计划”二期学员以班级小组为单位，组织各组成员进行了毕业设计汇报，展示自己一年以来的学习成果。并由学员参与线上投票，最终评选出优胜组。最终，项目组为完成 70 课时学习并顺利毕业的 107 位老师邮寄了毕业材料。



反馈与影响力

在培训过程中, 项目组不断针对课程、讲座、组织管理等积极听取培训教师们的反馈, 并根据反馈不断优化培训内容和形式。以下是部分反馈:

- 课程比较新颖, 具有前瞻性, 又能增强我们的想象力, 看到了未来的无限可能, 更教会我们如何在教学中引导和发现天赋儿童并做到因材施教。
- 以前一直在乡村小学, 接触的知识面窄, 犹如井底之蛙, 加入仰望星空伯乐计划以来, 增长了许多高科技的知识, 拓宽视野, 打开大脑的认知。
- 项目课程设置科学合理, 非常实用, 有效拓展乡村教师的视野, 值得向身边的老师和学生推荐。
- 组织高效、有的放矢, 有大爱; 内容精彩、丰富、前沿。

除了培训体系内的课程与讲座以外, “伯乐计划”二期运营一年来, 不仅发掘、选拔优秀的乡村孩子进入“祖冲之计划”, 还通过知识的传递直接间接影响了近 140000 名乡村孩子。



(二期乡村教师合影)

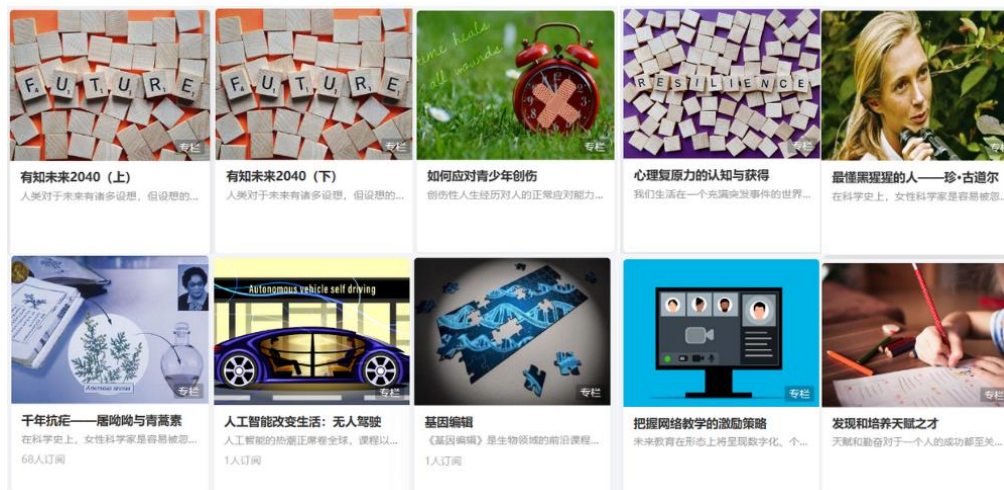
2、顺利开展伯乐计划三期培训

2022年夏季，仰望星空“伯乐计划”三期启动，项目组对报名的近千名乡村教师进行两轮筛选和审核，最终选拔了来自全国25个省的426名优秀的乡村教师。Ta们组成一个线上班级、24个小组，通过“专家-班主任-助教”的多层次学习支持，开启一年的公益培训，共同学习，开阔视野。



线上课程

“伯乐计划”三期的线上课程，通过生物、人工智能等领域**前沿课题**，帮助青少年更好地应对未来挑战和人生的全新可能；通过**科学先驱**的故事，激励下一代人，在Ta们停下来的地方继续寻找知识，做出自己的贡献；通过心理复原力、青少年心理等心理学视角，聚焦**与青少年密切相关的重要议题**，探讨人才培养的科学方法，探索科学引导青少年健康成长的路径。目前已上线如下课程：



线上讲座

“伯乐计划”三期每月持续组织**不同领域的学者/业界专家**，向乡村教师们展示学科/行业风貌，传递领域内的前沿进展，分享人生感悟。目前已组织如下讲座：

讲座系列	主讲人	单位	时间
“伯乐计划”三期开学典礼暨线上讲座	周东生教授 丁敏教授 谢立群先生	中欧国际工商学院 美国宾州州立大学 汉仪字库	2022年9月25日
生命的核心：蛋白质与生物医药	郭敏博士	康码（上海）生物科技有限公司	2022年10月22日
关于人才培养的思考	郁义鸿教授	复旦大学管理学院	2022年11月27日
美国国家公园研究和我的教育历程的反思	潘冰教授	美国宾州州立大学	2022年12月29日

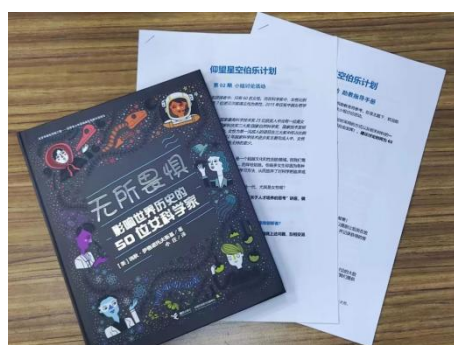
班级活动

除了线上课程和线上讲座，“伯乐计划”三期不定期组织小组活动作为培训体系的延伸。通过小组活动，在帮助学员更好地理解并受益于课程的同时，**也为学员营造一个深入交流、启发思维和互学互鉴的平台**。目前已举办2场小组活动，分别是：

小组活动系列	活动主题	时间
第一期	《“伯乐计划”三期团队破冰》	2022年10月-2022年11月
第二期	《下一个珍或屠呦呦：如何培养女性科学家》	2022年12月-2023年1月



(一期小组活动：破冰)



(项目组为二期小组活动准备的材料)

赋能升级

2022年11月，“伯乐计划”三期助教团公益课堂启动。助教团公益课堂是仰望星空“伯乐计划”培训体系中的重要组成部分，也是专门针对助教团培训的赋能与升级。

三期助教团是项目组从一期、二期学员中选拔出的最优秀的代表，Ta们不仅扎根乡村一线教书育人，更是对教育事业充满热爱、对公益事业充满奉献精神。Ta们将和项目组一起，带领和陪伴426名学员完成“伯乐计划”三期乡村教师公益培训的学习。

项目组邀请来自国内外大学的专家学者，以高等教育模式授课，通过对经典管理课题的学习，帮助他们成长为教育领域的管理者，在更高的层面上为乡村教育贡献力量。目前已开展《领导力的培养与提升》及《组织行为学》2期管理课程的培训，由复旦大学管理学院刘圣明教授主讲。



(助教团公益课堂合影)

培训继续

仰望星空“伯乐计划”三期培养即将过半，我们将继续与更多教授专家一起，为乡村教师带来更多视野开拓的内容。按照培养计划，三期学员将于2023年夏季毕业。



3、持续推进祖冲之计划的培养和选拔

2021年“祖冲之计划”首次启动，从全国范围内筛选了39名优秀的乡村学生。

“祖冲之计划”为品学兼优，对STEAM领域有兴趣、有潜力、期望获得STEAM领域博士学位的未来第一代大学生（主要是乡村学生）而设计。“祖冲之计划”在这个过程中将通过博览、实践及拓展等活动，给予其引导和适当支持，帮助他们：

- ✓ 激发兴趣潜能，培养追求卓越的勇气；
- ✓ 拓展视野能力，探索实现卓越的方向；
- ✓ 坚定自我价值，自信追求卓越的目标。

进而从中选拔出极具天赋的、最合适的学生，向Ta匹配国内外优秀的导师及学术资源，个性化其培养体系，帮助他们实现博士目标，成为既有热情、又有能力推进知识前沿和改变世界的顶尖专家，做出卓越贡献。

2022年10月，祖冲之计划完成第一年度阶段性培养，并进入第二年度的培养。共组织阅读17本经典书目、10场直播分享、5次实践活动，并在此过程中根据学生的兴趣和潜力，提供针对性的支持。



（“祖冲之计划”已阅读书目）

同时，“祖冲之计划”在筹备新一期乡村学生的招生与培养，让更多优秀乡村学生得以受益于“祖冲之计划”。

4、开拓多元公益参与

本年度“仰望星空”与上海杉树公益基金会继续合作，由周东生教授与丁敏教授发起，成立专项基金；并持续通过“助乡村孩子仰望星空”公募项目，在腾讯公益平台，向公众开放募款。截止至 2022 年 12 月底，共获得 3174 份公众爱心捐款，其中 210 人次发起/参与“一起捐”活动，号召影响身边的人共同为乡村孩子助力。

“仰望星空”项目希望通过更多元的公益渠道，汇聚更多关注乡村教育、关心乡村孩子未来的爱心力量，一起助力乡村的孩子仰望星空！



公募捐款渠道



5、收获更多成员方支持

有知庐“仰望星空”的对外合作模式是有知庐与成员方的合作模式。有知庐作为这个项目的创始机构，同时也是主办机构。其它机构（公司）和个人可以以成员方的身份加入。

自 2020 年项目创立以来，已经得到了以下个人、组织和公司的参与与支持：

- 周东生教授（中欧国际工商学院）
- 朱芝芬老师（苏州某高校退休教师）
- 紫禁四校公益足球赛
- 青岛罡金国际合作服务有限公司
- 广州超威生物科技有限公司
- 复旦 EMBA2017 春 5 班
- 北京汉仪创新科技股份有限公司
- 北京丽兹行房地产顾问有限公司

*依名称/姓氏首字母逆序排列

(二) 未来展望

- 将于 2023 年 6 月正式启动“伯乐计划”第四期
- 将启动新一期“祖冲之计划”的招生与培养，让更多优秀乡村学生受益
- 通过专项基金和公募平台，汇聚更多社会力量关注乡村教育、关心乡村孩子的未来

(三) 专家小组成员

周东生教授 中欧国际工商学院

丁 敏教授 宾夕法尼亚州立大学 Smeal 商学院

二 有知未来

有知未来中心（Center for Enlightened Future）是有知庐和来自国内外多所高校的教授和博士生共同创立，致力于探讨、研究、推动对人类未来有根本性影响的科技，以及它们与人类发展的关系。主要研究领域：人与机器的关系（例如，无人驾驶、虚拟模特等）、食品科技（例如，肉食替代产品）、人体增强等。目前，有知未来项目聚焦于“仰望星空”项目线上课程的开发。



2022年，有知未来项目首推《有知未来2040》专题课程，分上、下两部分整合到“仰望星空”项目的培训体系中，围绕“有知未来”的概念，通过介绍与人类“有知未来”密切相关的前沿科学技术，探索人类未来的变化和人生全新的可能，以帮助乡村教师群体和他们的学生更好地理解、应对不断变化的未来。课程开发上线后，受到了“仰望星空”项目乡村教师学员的欢迎。

打开了我原有对有知未来的认知，对我启发很大！激励起我更加想深入了解这方面的知识，从而丰富我的课堂教学，很明显感受到学生们的探知欲增强了。谢谢！

如果10分为满分的话，我打10分。对一个教师来说，有知未来系列课程似乎没有多大作用，因为很难与教学联系起来，但是站在育人的角度看，这些知识又十分珍贵，我们培养的是未来的人，如果我们没有超前的意识，创新的思维，不断更新的知识储备，怎么可能培育好未来的人才了。因此，我觉得这一系列的课程大开眼界，收获满满。

能让人暂时放下现实中的一地鸡毛，仰望星空休憩心灵。

在时代的前沿，在科技的前沿，我们也许无法参与，但能了解到一二，对我们搞好教育教学，对引导孩子去仰望星空，有形无形中都会有很大的帮助。我们没有没有一桶水，无法给孩子们一碗水，我们不学成伯乐，也就无法去发现身边的千里马了。

这些课程让我们学到了很多前沿科学，视野开阔了。在给学生们上课时可以一起分享，给学生播撒心中的目标。

(部分课程学习后的反馈)

三 公正财富

公正财富倡导“君子爱财，取之有道，用之以德，传之随心”的理念。首先，公正财富肯定并鼓励企业追求和积累财富。但与此同时，公正财富强调，财富的追求必须符合“取之有道，用之以德”的规则。最后，“传之随心”则是强调社会应当尊重符合以上规则的财富及财富拥有者，并让他们在财富传承和积累上享有随心而不逾矩的权利。遵循这一概念的企业能把自己的社会意义渗透到企业的 DNA 里，增加其竞争力和可持续性，并给各相关方（包括整个社会）创造更多的公正财富。受新冠疫情的影响，公正财富项目目前暂停。

专家委员会

专家委员会由参与公正财富理论建立的专家组成，指导公正财富评估体系的建立及运作，是公正财富评级运作的决策机构。专家委员会主要包括以下成员（依姓氏首字母逆序排列）：

郁义鸿 原复旦大学管理学院产业经济学系教授
彭泗清 北京大学光华管理学院市场营销系教授
雷明 北京大学光华管理学院管理科学系教授
何佳讯 华东师范大学经济与管理学部教授
丁敏 美国宾州州立大学 Smeal 商学院 Bard 营销学教授

参与建立公正财富理论的主要专家还包括：

庄贵军 西安交通大学管理学院市场营销系教授
朱虹 南京大学商学院营销与电子商务系教授
郑正 复旦大学环境科学与工程系教授
吴小丁 原吉林大学商学院市场营销系教授
王克敏 复旦大学管理学院金融与财务学系教授
苏晨汀 香港城市大学商学院市场营销系教授
沈开艳 上海社科院经济研究所
李兰 国务院发展研究中心公共管理与人力资源研究所
景奉杰 华东理工大学商学院教授
蒋青云 复旦大学管理学院市场营销系教授
范秀成 复旦大学管理学院市场营销系教授
陈洁 上海交通大学安泰经济与管理学院市场营销系教授
鲍勇剑 加拿大莱桥大学迪隆商学院教授

方法委员会

方法委员会是公正财富评估体系在学术与方法层面的具体指导机构，其成员包括：

孙琦 上海财经大学国际工商管理学院教授
肖莉 复旦大学管理学院副教授
吴芳 上海财经大学国际工商管理学院教授
周影辉 深圳大学管理学院助理教授

四 有知学院

有知学院是有知庐旗下的教育机构，通过汇聚来自学界和企业界的杰出人士，传播原创知识，共同引领公众的有知需求，推动社会的发展。



有知学院目前已经开发了部分逻辑创新法线上课程，也推出了企业的创新案例课程。受疫情影响，目前新课的开发暂时停止，已有课程仅对有知庐支持者和仰望星空教师免费开放。有知学院计划与金融领域的相关企业展开合作，提供定制化的论坛演说、课程等专家咨询服务，以进行商业调查、分析及行业研究。

五 企业咨询

2022年，咨询项目有效地为有知庐的正常运营提供了重要支持。有知庐进一步梳理了咨询项目的产品组合，充分发挥已有的专长与优势，进一步推动咨询项目，实现机构的可持续运营。本年有知庐在咨询项目上取得了以下进展：

按照既定的计划与目标为企业提供了企业管理、营销、智能化、数字化的咨询服务。

目前，有知庐提供的服务包括：

- ◆ 数据可视化 Dashboard
- ◆ 市场调研咨询
- ◆ 智能化的竞价策略
- ◆ 科技咨询服务

合作的行业：

- ◆ 汽车行业
- ◆ 地产行业

所有咨询项目所获盈余都 100% 用于支持有知庐的非盈利项目。我们期待与更多新的伙伴展开合作。

六 其他项目

纪念T恤

销售情况

2016年8月31日，有知庐纪念版T恤在江苏常熟制作完成，开始销售。有知庐共生产纪念版T恤2016件（每件都有独特编号），并销售给有影响力的个人（包括全国有影响力的学界、企业界、公共事业服务部门人士）。纪念T恤2022年售价为600元，之后价格仍然会逐年上调50元（2023年650元），继续销售给愿意积极宣传有知庐事业的支持者。

有知庐 2016



精良品质
多次实地考察，反复打样，细节把关，打造出第一款风格简约的polo。品在理念，质在细节。

1 原料

甄选100%进口美棉
精梳工艺
高档针织设备
(德国迈耶机)

2 面料加工

珠地网眼，透气舒适
丝光烧毛，细腻柔软
环保染料，不含偶氮

3 成衣制作

老师傅作工
制作精良
成品全数检验



有知庐
2016年创立纪念版



限量款
2016件



每件Polo
独一无二的编号



赠送情况

纪念T恤赠送仰望星空“伯乐计划”一期学员每人1件，共68件；赠送仰望星空“伯乐计划”二期学员每人1件，共126件。

第四节 有知庐人员情况

有知庐自 2017 年 8 月开始正式雇佣全职员工（见主要人员），目前有 2 名全职员工。2022 年，有知庐新的全职员工李明珠加入团队，原全职员工杨宇迪因学业深造，退出全职团队，但依然以志愿者身份参与。

未来，有知庐计划雇佣第 3 位员工继续支持仰望星空项目。

一 主要人员

张芙琳 仰望星空项目主任（全职员工）
李明珠 仰望星空项目助理班主任（全职员工）
徐婕 理事
季明 理事
丁敏 教授代表
郁义鸿 教授监事

二 其他的人员

有知庐的工作还得到了学界教授以及企业界众多人员的帮助与支持。

第五节 致谢

排名按姓氏拼音首字母倒序排列：

庄贵军教授	西安交通大学管理学院	史 丽女士	上海杉树公益基金会
祝新微女士	北京丽兹行房地产顾问有限公司	时腾飞先生	情系远山公益基金会
朱芝芬老师	苏州某高校退休教师	沈开艳研究员	上海社科院经济研究所
朱雅宾先生	贝瞳小儿眼科	彭泗清教授	北京大学光华管理学院
朱 虹教授	南京大学商学院	潘 冰教授	美国宾州州立大学健康与人类发展学院
周影辉助理教授	深圳大学管理学院	牛志明博士	亚洲开发银行
周东生教授	中欧国际工商学院	马 红教授	美国宾州州立大学生物系
郑 正教授	复旦大学环境科学与工程系	吕沙沙副教授	英国剑桥大学 Judge 商学院
赵旭东教授	中国人民大学社会与人口学院	刘圣明助理教授	复旦大学管理学院
张世友先生	华律网	刘海虹博士	马来西亚国民大学
张惠庆女士	上海话剧艺术中心	凌云志先生	四川天府亨特生命科技有限公司
张大鹏先生	阿依土豆	李兰研究员	国务院发展研究中心
张波研究员	中国科学院上海天文台	李 俊先生	复旦大学管理学院 EMBA 校友
郁义鸿教授	原复旦大学管理学院	雷 明教授	北京大学光华管理学院
俞汇鉴先生	上海洋盈投资中心（有限合伙）	景奉杰教授	华东理工大学商学院
许艺珏先生	瑞安管理（上海）有限公司	蒋青云教授	复旦大学管理学院
许定波教授	中欧国际工商学院	贾 邱先生	上海话剧艺术中心
徐海鹰医生	览海医疗	黄 生教授	中欧国际工商学院
谢如松先生	广州超威生物科技有限公司	何永祥先生	览海医疗
谢立群先生	北京汉仪创新科技股份有限公司	何佳讯教授	华东师范大学经济与管理学部
肖莉副教授	复旦大学管理学院副教授	郭 敏博士	康码（上海）生物科技有限公司
夏纲举先生	青岛罡金国际合作服务有限公司	冯彦红女士	昭昭教育
吴小丁教授	原吉林大学商学院	方 海先生	四维口袋科技公司
吴 芳教授	上海财经大学国际工商管理学院	范秀成教授	复旦大学管理学院
吴东军教授	佐治亚理工学院 Scheller 商学院	范朝斌博士	复华国际教育
翁志刚博士	美国 Blueprint 医药公司	陈学军先生	全时会议
王小卒教授	复旦大学管理学院	陈 洁教授	上海交通大学安泰经济与管理学院
王克敏教授	复旦大学管理学院	曹 晴女士	江苏华海汽车销售集团有限公司
王均智研究员	中国科学院上海天文台	鲍勇剑教授	加拿大莱桥大学迪隆商学院
王聚冰先生	河北直农网络科技有限公司	有知庐脑库	
唐志萍博士	贝瞳小儿眼科	上海杉树公益基金会	
孙 琦教授	上海财经大学国际工商管理学院	情系远山公益基金会	
苏晨汀教授	香港城市大学商学院	科大讯飞智慧教育	
史联群女士	上海杉树公益基金会		

第六节 机构收支情况

有知庐收支情况

单位:人民币

资产

2021年12月31日期末流动资产 110,665.59

经营活动资金流入

928,484.59

2022年销售产成品、商品、提供劳务收到的现金 879,306.34

收到其他与经营活动有关的现金 49,178.25

经营活动资金支出

789,917.14

购买原材料、商品、接受劳务支付的现金 47,885.33

支付的职工薪酬 329,586.06

劳务费 111,180.18

支付的税费 27,458.11

支付其他与经营活动有关的现金 273,807.46

其中:办公场所租赁 87,307.41

还款 82,629.00

2022年12月31日期末流动资产 238,794.88

剩余负债

短期借款 194,576.00



有知有为 理想未来